

СЕМИТСКАЯ ЭПИГРАФИКА  
в трудах П. К. Коковцова и его учеников

В. С. Тимофеев (ИКВИА НИУ ВШЭ)



# НУГ «Семитская эпиграфика в цифровую эпоху»

- А. К. Лявданский, старший преподаватель
- В. С. Тимофеев, студент II курса магистерской программы "Античная и восточная археология"
- С. О. Хижнякова, студентка III курса бакалаврской программы "Христианский Восток"
- Ю. М. Кондратьев, студент III курса бакалаврской программы "Арабистика"
- А. Г. Свенцис, студент I курса бакалаврской программы "Библеистика и история древнего Израиля"
- М. Г. Бодрова, аспирантка Школы исторических наук, сотрудник ИИМК

# НУГ «Семитская эпиграфика в цифровую эпоху»

- Финикийская эпиграфика (В. С. Тимофеев)
- Пальмирская эпиграфика (С. О. Хижнякова)
- Набатейская эпиграфика (Ю. М. Кондратьев)
- Каталогизация семитских надписей в российских коллекциях (А. Г. Свенцис)
- Цифровая фиксация и визуализация (М. Г. Бодрова)

# Даниил Абрамович Хвольсон (1819-1911)

- Востоковед-семитолог
- Специалист по древнееврейскому и арабскому языкам
- Профессор кафедры еврейской, сирийской и халдейской словесности (1855-1894)
- Член императорской Санкт-Петербургской Академии Наук (1910)
- Труды по древневавилонской, древнееврейской, арабской, сирийской литературам



# Даниил Абрамович Хвольсон (1819-1911)

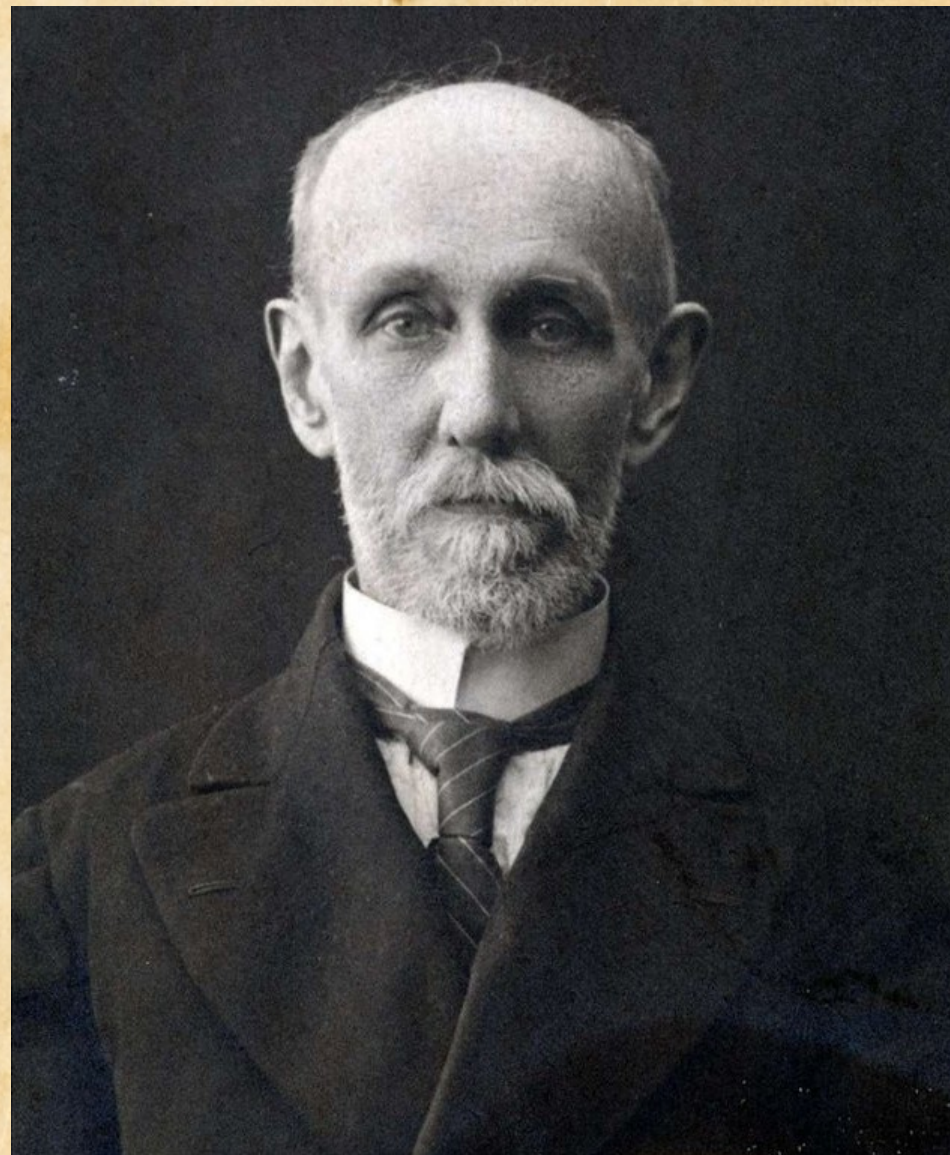
- 1875: Ein Relief aus Palmyra mit zwei palmyrenischen Inschriften
- 1884: Сборник еврейских надписей, содержащих надгробные надписи из Крыма и надгробные и другие надписи из иных мест...
- 1895: Сирийско-тюркские несторианские надгробные надписи XIII и XIV столетий, найденные в Семиречье



# Павел Константинович Коковцов

## (1861-1942)

- Востоковед-семитолог
- Специалист по древнееврейскому и арабскому языкам
- Приват-доцент, профессор кафедры еврейской, сирийской и халдейской словесности (1894-1921)
- Член императорской Санкт-Петербургской (Российской) Академии Наук (1903)
- Старший научный сотрудник ИВ АН СССР (1930)
- Труды по древнееврейской, еврейско-арабской, сирийской литературе



# Павел Константинович Коковцов (1861-1942)

- 1899: Древнеарамейские надписи из Нираба (близ Алеппо)
- 1901: Имена жрецов в Нирабских надписях
- 1902: Новая финикийская стела, найденная в Умм-эл-Авамиде
- 1903: Мозаика с еврейскою надписью, найденная в Кафр-Кенне
- 1903: Новые арамейские надписи из Пальмиры
- 1905: Палеография и орфография сирийских надписей на серебряном блюде с христианскими изображениями императорского Эрмитажа



# Павел Константинович Коковцов (1861-1942)

- 1906: Христианско-сирийские надгробные надписи из Алмалыка
- 1907: Несколько новых надгробных камней с христианско-сирийскими надписями из Средней Азии
- 1908: К пальмирской археологии и эпиграфике
- 1909: К сиро-турецкой эпиграфике Семиречья
- 1912: Еврейская надгробная надпись XV в., найденная в Эриванской губернии
- 1916: [О финикийской надписи, найденной на Родосе]





# Павел Константинович Коковцов (1861-1942)

**СПбФ Архива РАН, фонд 779, опись 1, дело 39. 21 л. 1940 г.**

"В течение ряда лет (1909-1914) у меня накопилось известное число негативов семитич. и др. надписей, преимущественно в формате 13x18 см., собранн. мной в интересах преподавания в б. СПб. Ун."

Ящик 1. Древне-еврейские и финикийские надписи

Ящик 2. Финикийские и пунические надписи

Ящик 3. Древне-арамейские надписи

Ящик 4. Набатейские и пальмирские надписи

Ящик 5: Вавилонские клинописные надписи

Ящик 6: Ассирийские клинописные надписи

Ящик 7: Вавилонские цилиндры, хеттские, критские, кипрские, сабейские и древне-египетские надписи

Коробка №1: моавитские, древнееврейские, древнеарамейские надписи

Коробка №2: финикийские, древнееврейские, пальмирские, сирийские, клинописные надписи

# Пальмирский пошлинный тариф (137 г. н.э.)



# Пальмирский пошлинный тариф (137 г. н.э.)

- 1882: Обнаружен кн. С. С. Абамелек-Лазаревым
- 1899: П. К. Коковцов выступает в Русском Археологическом обществе с речью «Открытый в Пальмире князем С. С. Абамелек-Лазаревым камень с таможенным тарифом 137 г. по Р. Х. и необходимость приобретения его для России»
- 1900: Подарен турецким султаном Российскому императору
- 1901: Перевезён в Санкт-Петербург
- 1904: Размещён в Государственном Эрмитаже
- 1907: Изготовлен специальный шрифт и отпечатаны фотографические таблицы
- 1930ые: П. К. Коковцов возвращается к работе над изданием

# Пальмирский пошлинный тариф (137 г. н.э.)

**СПбФ Архива РАН, фонд 779, опись 1, дело 40, листы 276-278. Б/д.**

Но я никогда не мог предполагать, что хранящиеся в Издательстве Академии материалы, приготовленные для академического издания, могут быть уничтожены без соответствующего предварительного запроса или уведомления того академика, для работы которого эти материалы подготавливались. [...] Настоящее заявление делается мною исключительно для того, чтобы снять с себя, в будущем, всякую ответственность и всякие возможные нарекания за неиспользование подготовленного для издания материала, который, как мною здесь указано, я был лишен возможности использовать по совершенно не зависевшим от меня обстоятельствам.

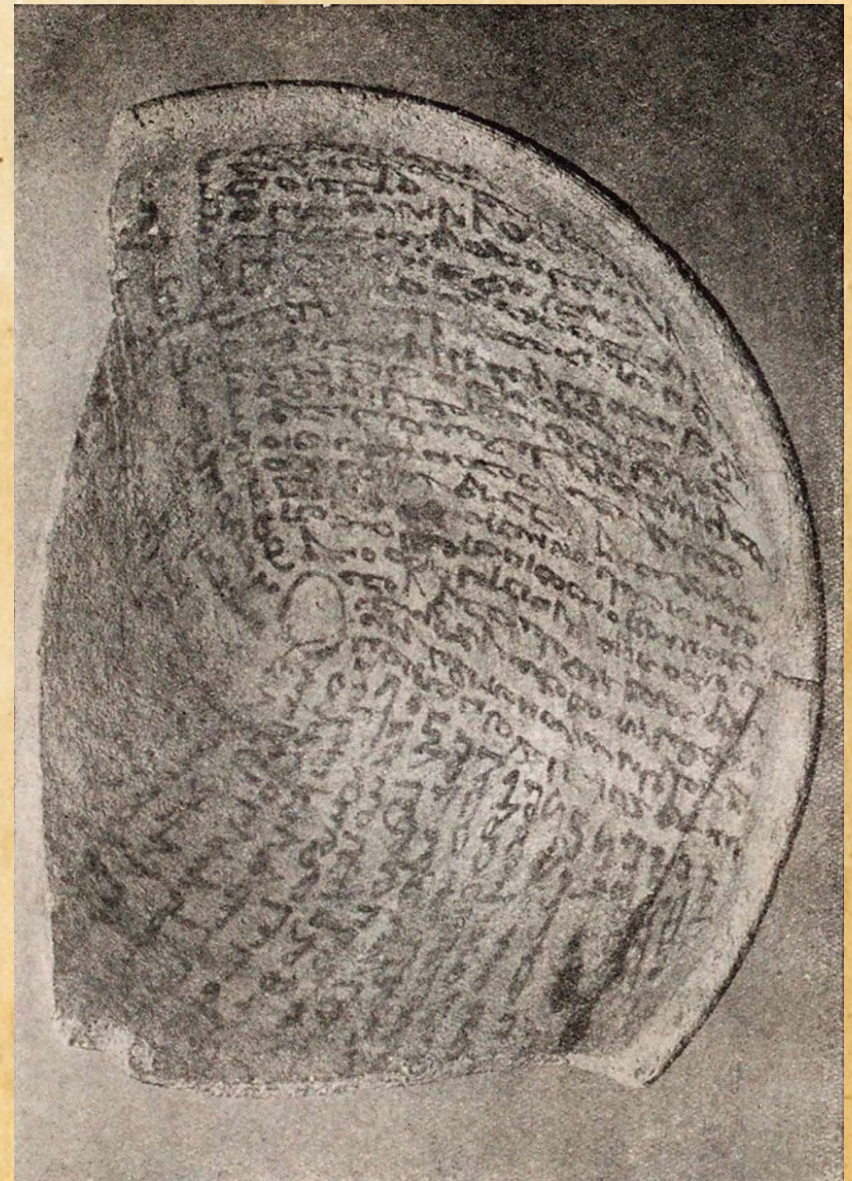
# Андрей Яковлевич Борисов (1903-1942)

- Востоковед-арабист
- Доцент ЛИФЛИ, ЛГУ (1934-1938)
- Научный сотрудник  
Государственного Эрмитажа (1938)
- Труды по арабской, еврейской  
литературе, средневековой  
философии и искусству



# Андрей Яковлевич Борисов (1903-1942)

- 1936: Пальмирские тессеры Института истории Академии наук СССР
- 1939: Эпиграфические заметки.  
I. Пальмирские тессеры Эрмитажа  
II. Мандейская магическая чаша Эрмитажа  
III. Об одной группе сасанидских резных камней
- 1946: Надписи Артаксия (Арташеса), царя Армении
- 1947: Надпись на серебряной чаше из Бори
- 1948: Сирийская надпись на сосуде из Тараза
- 1963: Эпиграфические заметки. Два иранских резных камня Самаркандского музея
- 1969: Эпиграфические заметки. Четыре арамейские магические чаши Эрмитажа



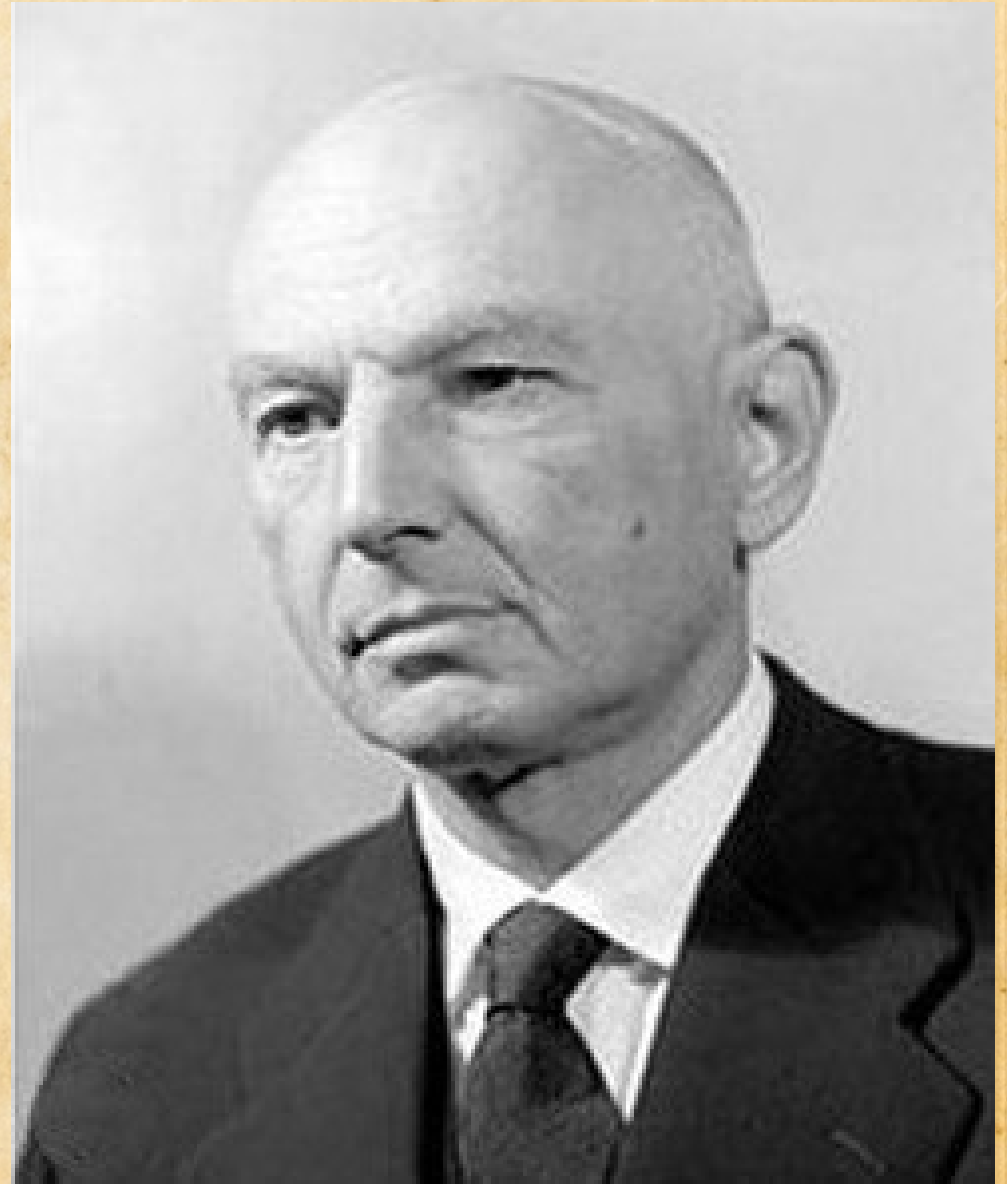
# Исаак Натанович Винников (1897-1973)

- Востоковед-арабист, этнограф
- Ассистент, профессор кафедры этнографии (1927-1949)
- Профессор кафедры ассириологии и габраистики (1946-1973)
- Научный сотрудник, директор Института этнографии АН СССР (1929-1943)
- Научный сотрудник ИВ АН СССР (1943-1953)
- Труды по этнографии, арабской диалектологии и фольклору
- 1956-1965: Словарь арамейских надписей



# Георгий Васильевич Церетели (1904-1973)

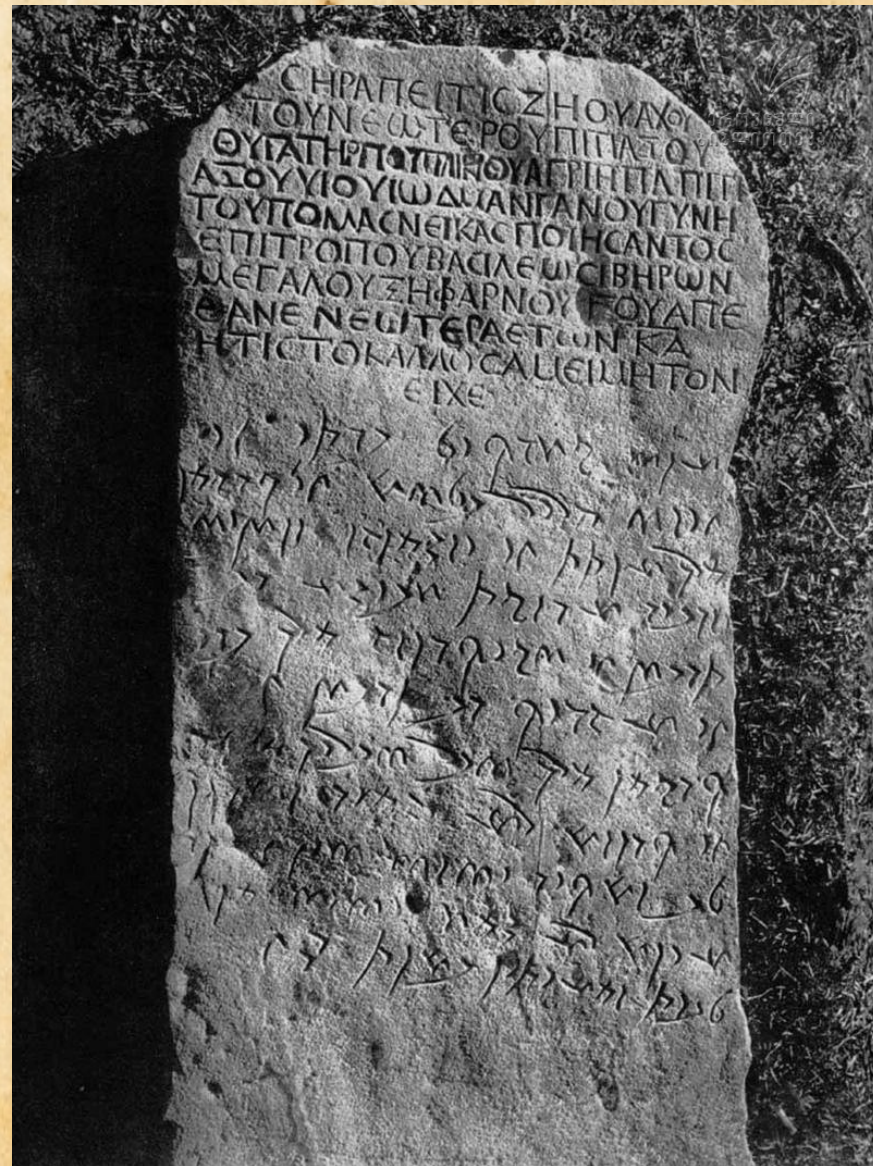
- Востоковед-арабист, семитолог
- Ассистент, профессор Тбилисского государственного университета (1933)
- Заведующий кафедрой семитологии (1945)
- Академик АН Грузинской ССР (1946)
- Труды по арабской диалектологии, урартскому, грузинскому языкам и письму





# Георгий Васильевич Церетели (1904-1973)

- 1941: Армазская билингва
- 1948-1949: Армазское письмо и проблема происхождения грузинского алфавита
- 1948: Эпиграфические находки в Мцхета — древней столице Грузии
- 1962: Армазская надпись эпохи Митрида Иверийского



# ВЫВОДЫ

- П. К. Коковцов оставил много учеников самого разного профиля, и тем самым основал российскую школу семитологии
- Некоторые из учеников продолжали заниматься надписями на семитских языках, но устойчивая традиция изучения семитской эпиграфики в России так и не сформировалась
- Предполагаются следующие причины:
  - Смерть П. К. Коковцова во время блокады
  - Ранняя смерть А. Я. Борисова во время эвакуации
  - Возвращение Г. В. Церетели в Грузию
- Невосполнимой потерей для российской науки стала утрата материалов для издания Пальмирского пошлинного тарифа, которое готовил П. К. Коковцов



СПАСИБО ЗА ВНИМАНИЕ

